

Integraal Veiligheidsplan Stichtse Vecht 2016 – 2018



Veiligheidscoalitie
Stichtse Vecht

16 december 2015

Voorwoord

Stichtse Vecht, een gemeente met een diversiteit aan kernen die elk hun 'couleur locale' kennen. Hoe verschillend deze kernen ook zijn, veiligheid is een basisvoorwaarde voor werken, wonen en recreëren. Veiligheid is de lijn die alle kernen met elkaar verbindt en waar wij met elkaar verantwoordelijk voor zijn.

Wij kunnen trots zijn op wat we de afgelopen periode bereikt hebben. Iedereen heeft zijn of haar steentje bijgedragen aan het veiliger maken van onze gemeente. Vooral het 'samen' doen is belangrijk geweest voor de veiligheidsaanpak. Onder professionals is een netwerk gevormd waarbij soepel wordt samengewerkt en snel wordt opgetreden bij incidenten. Met inwoners is een netwerk opgebouwd waar met name via preventie en informatie direct uit de wijken en kernen mooie resultaten zijn en nog steeds worden geboekt. Professionals en inwoners vormen daarmee een veiligheidscoalitie waarmee wij misdaad bestrijden en een gemeente zijn waar inwoners zich veilig voelen.

De afgelopen jaren waren er zeker problemen die we stevig moesten aanpakken, denk aan vernielingen en autokraken. Tevens waren er incidenten die vroegen om snelle interventies. Met elkaar hebben we ervoor gezorgd dat de totale criminaliteit met 22% is gedaald ten opzichte van 2012 en dat 90% van de inwoners zich nooit of zelden onveilig voelt in de buurt. Een prestatie om trots op te zijn!

De wereld verandert continu. Nieuwe veiligheidskwesties vormen aanleiding tot het bijstellen van de aanpak en het beleid. Denk daarbij aan radicalisering, criminele motorclubs, oprukkende georganiseerde criminaliteit, maar ook problemen met verwarde mensen die door het mijden of niet tijdig ontvangen van zorg voor zichzelf en anderen een gevaar vormen. Dit zijn kwesties waarop moet worden ingezet. De tijd is dus aangebroken voor een nieuw *Integraal Veiligheidsplan (IVP)* voor Stichtse Vecht.

Voor u ligt het Integraal Veiligheidsplan 2016-2018. Integraal op meerdere manieren: bewoners en externe partners hebben actief meegedacht, waarbij diverse beleidsterreinen een rol hebben gespeeld in de opzet van het plan. Het veiligheidsbeleid voor de komende jaren kan daardoor rekenen op een breed draagvlak.

Op 30 juni 2015 is de startnotitie voor het IVP vastgesteld door de gemeenteraad. De raad heeft hiermee aangegeven het belangrijk te vinden dat er gericht aandacht besteed wordt aan veiligheid. In die startnotitie is een aantal doelstellingen verwoord, doelstellingen die door middel van het voorliggende IVP bereikt moeten worden.

In dit Integraal Veiligheidsplan worden de prioriteiten en ambities samen met de bijbehorende middelen gepresenteerd. In het plan zijn alle uit te voeren projecten en activiteiten opgenomen, die de komende periode gaan bijdragen aan een veiliger Stichtse Vecht.

Samen met inwoners en onze veiligheidspartners hebben we de afgelopen jaren een degelijke aanpak neergezet. Want één ding is zeker: voor het verhogen van de veiligheid heb je elkaar hard nodig! Als iedereen op zijn eigen manier zorgt voor een veilige leefomgeving, dan blijft Stichtse Vecht ook de komende jaren een aangename gemeente om in te wonen.

De burgemeester van Stichtse Vecht,

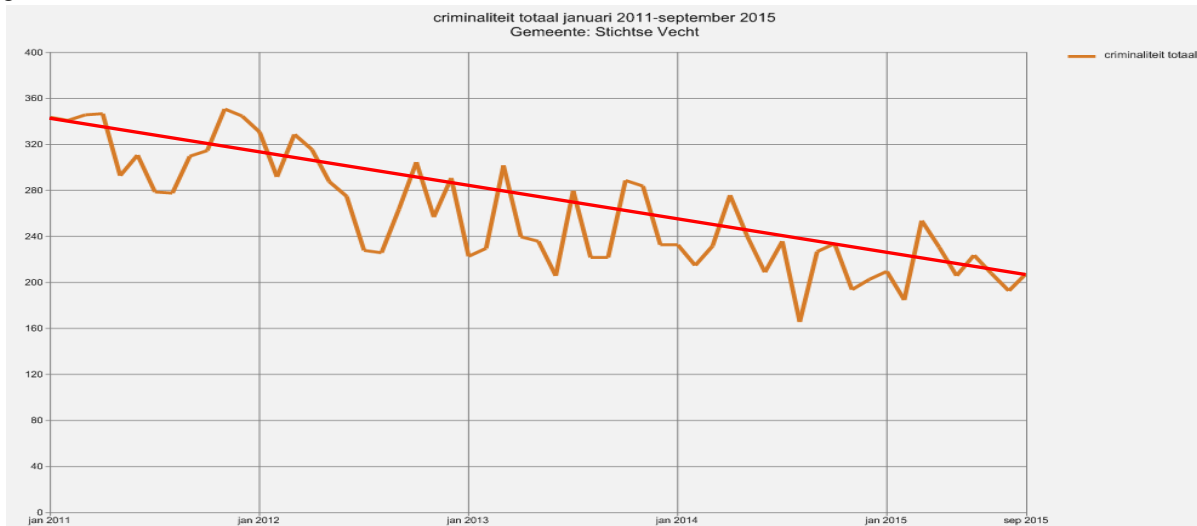
Marc Witteman

Inhoudsopgave

VOORWOORD	2
1. INLEIDING	4
1.1 ROUTE NAAR HET IVP	6
1.2 STURING EN BEVOEGDHEDEN INTEGRALE VEILIGHEID.....	7
1.3 LEESWIJZER	8
2. VEILIGHEID IN STICHTSE VECHT	8
2.1 UITGANGSPUNTEN EN PRIORITEITEN.....	9
2.2 WERKWIJZE	9
3. BUURT EN VEILIGHEID	10
3.1 VEILIG WONEN	10
3.2 VEEL VOORKOMENDE CRIMINALITEIT	11
3.3 HIGH IMPACT CRIMES	12
3.4 VERKEERSVEILIGHEID.....	13
4. ZORG EN VEILIGHEID	13
5. JEUGD EN VEILIGHEID	15
6. GEORGANISEERDE CRIMINALITEIT.....	16
7. OPENBARE ORDE EN CRISISBEHEERSING	17
7.1 OPENBARE ORDE.....	17
7.2 CRISISBEHEERSING EN BRANDVEILIGHEID	20
8. UITVOERING	22
8.1 COMMUNICATIE.....	22
8.2 HANDHAVING.....	24
8.3 FINANCIËN	26

Inleiding

Uit de veiligheidsmonitor 2015 blijkt, dat de criminaliteit in Stichtse Vecht de afgelopen jaren fors is gedaald en het veiligheidsgevoel is gestegen. Vooral het aantal woninginbraken is met 64% fors gedaald.



Figuur 1. Aantal aangiften

Eén van de uitgangspunten in het *Raadsprogramma 2014-2018* is dat de veiligheid in Stichtse Vecht hoge prioriteit heeft en dat de huidige aanpak gecontinueerd dient te worden. De top 5 van veiligste gemeenten is gehaald als het gaat om de grote gemeenten in de regio Midden-Nederland en de top 5 van het district West Utrecht. Aangezien kleine gemeenten het altijd cijfermatig beter doen, is een top 5 plaats onder de veiligste gemeenten in de provincie niet realistisch.

Voor dit IVP hanteren wij een algemene ambitie gebaseerd op het huidige veiligheidsbeeld: behoud van het huidige veiligheidsniveau en continueren van de aanpak die tot dit niveau heeft geleid.

Om een goed veiligheidsbeeld per kern neer te zetten, volgt hieronder een korte weergave van de veiligheidsituatie en/of de ontwikkeling per kern danwel een cluster van kernen als het beeld overeenkomsten toont.

Kockengen

Inwoners van Kockengen voelen zich veilig in hun eigen omgeving. In 2014 is de totale criminaliteit met 36% afgenomen ten opzichte van 2012. Bijna alle delicten, met uitzondering van fietsendiefstal, zijn gedaald. Het aantal deelnemers aan Burgernet blijft in Kockengen met 8,2% achter bij het gemeentelijke gemiddelde van 9,3%. Hier zou nog een slag gemaakt kunnen worden.

Loenen/ Loenersloot/ Vreeland/ Nieuwersluis

Inwoners van deze kernen zijn positief over de veiligheid en leefbaarheid in hun omgeving. Inwoners van Loenersloot geven aan zich nooit onveilig te voelen. De betrokkenheid en het verantwoordelijkheidsgevoel voor een veilige leefomgeving ligt hier hoger dan het gemeentelijke gemiddelde. Het aantal burgernet deelnemers is niet hoger dan het gemiddelde. Over de gehele linie zien we bij alle delicten een daling. Alleen het aantal fietsendiefstallen is gestegen.

Breukelen

Een centrum met horeca en een treinstation maakt dat in Breukelen met name op deze locaties extra aandacht is voor veiligheid. Toch is de daling van de totale criminaliteit in 2014 groter dan het

gemeentelijk gemiddelde. De komende jaren blijft de aanpak fietsendiefstal en auto-inbraken rond het station een belangrijk speerpunt. Breukelen heeft het hoogste percentage burgernet deelnemers in de gemeente en heeft twee actieve buurtsignaleringssteams.

Tienhoven

In Tienhoven is de totale criminaliteit in 2014 gedaald. Het aantal woninginbraken is fors gedaald, terwijl het aantal auto-inbraken is verdubbeld. Alle overige delicten tonen een lichte daling. Ondanks de daling van de totale criminaliteit, zijn de inwoners minder positief over de veiligheid en leefbaarheid in hun eigen buurt dan in 2013. Het aantal burgernet deelnemers in Tienhoven ligt iets onder het gemeentelijk gemiddelde.

Maarsse-Dorp

Het veiligheidsgevoel onder inwoners van Maarsse-Dorp is de laatste jaren toegenomen. Dit is verklaarbaar door de forse daling van de totale criminaliteit in 2014, die voornamelijk teweeggebracht is door de flinke daling van het aantal woninginbraken. De betrokkenheid bij veiligheid is groot. Deze kern heeft drie buurtsignaleringssteams en 9% van de inwoners is burgernet deelnemer.

Oud Zuilen

In Oud Zuilen heeft zich in 2014 een lichte stijging (11%) van de totale criminaliteit voorgedaan. Deze stijging is te verklaren door de forse toename van het aantal auto-inbraken. Desondanks zijn de inwoners van Oud Zuilen tevreden over de veiligheid en leefbaarheid in hun eigen buurt en is de betrokkenheid bij veiligheid groot. Toch blijft het percentage burgernet deelnemers in Oud Zuilen iets achter bij het gemeentelijk gemiddelde.

Maarssebroek

Maarssebroek is de kern met de meeste inwoners en heeft sinds 2012 een gunstige veiligheidsontwikkeling doorgemaakt. Een forse daling van auto-inbraak, woninginbraak en vernielingen heeft gezorgd voor een totale daling van 25%. De leefbaarheid en veiligheid wordt door inwoners toch lager gewaardeerd dan het gemeentelijk gemiddelde, maar is wel hoger dan voorgaande jaren. De burgerparticipatie op het gebied van veiligheid is in Maarssebroek hoog. Inmiddels zijn 40 inwoners aangesloten bij de Whatsapp-groep, is 9,2% van de inwoners burgernet deelnemers en zijn er vijf buurtsignaleringssteams actief.

Nigtevecht en Nieuwer ter Aa

De totale criminaliteit in Nigtevecht heeft een gunstige ontwikkeling doorgemaakt. Behoudens een stijging van het aantal woninginbraken (van 2 naar 5), zijn de overige delicten allemaal afgenomen. De inwoners van Nigtevecht zijn positief over de veiligheid en leefbaarheid. De inwoners voelen zich ook verantwoordelijk voor de veiligheid in hun eigen buurt. Toch is in Nigtevecht maar 4,9% van de inwoners aangesloten bij Burgernet. Inwoners van Nieuwer ter Aa ervaren de veiligheid in het eigen dorp als goed en zijn hierbij zeer betrokken.

Bron: Veiligheidsmonitor 2014

Om het huidige veiligheidsniveau te continueren, zijn in dit programma de uitgangspunten en prioriteiten voor de komende jaren benoemd. Hier gaan wij op inzetten. Per prioriteit is een doelstelling geformuleerd om te dienen als effectindicator om het behaalde resultaat te meten. Elk jaar wordt over de voortgang en de kosten van het veiligheidsbeleid gerapporteerd in de *Veiligheidseffect Rapportage (VER)*.

Route naar het IVP

Raadsprogramma, collegeprogramma en startnotitie

Raadsprogramma 2014-2018 “Samen Verder”

Een veilige leefomgeving creëren is één van de hoofdtaken van de gemeente. Dit doen we samen met belangrijke partners, zoals de politie en woningcorporaties, maar ook dorps- en wijkcommissies. Een veilig gevoel in eigen huis en buurt en in de gemeente als geheel bevorderen we vooral door in te zetten op preventie. Daarnaast handhaven we waar dat nodig is. Verbetering van de veiligheid en het tegengaan van woninginbraken heeft een hoge prioriteit. Wij werken verder aan uitvoering van de meerjarige beleidsdoelstellingen van het Integraal Veiligheidsplan. De nadruk ligt op preventie, bijvoorbeeld door de uitbreiding van cameratoezicht. Door gebiedsgericht te werken aan veiligheid worden wijkcommissies betrokken bij de inzet van wijkgebonden politiezorg. In overleg met wijkcommissies kan inzet op prioriteiten in de wijk worden besproken.

Collegeprogramma

Verbetering van de veiligheid heeft een hoge prioriteit. Wij werken verder aan uitvoering van de meerjarige beleidsdoelstellingen van het Integraal Veiligheidsplan. Bij veiligheid ligt de nadruk op preventie. Uitbreiding van cameratoezicht is een optie.

Naast het kader en uitgangspunten heeft de raad in de Startnotitie Integraal Veiligheidsplan van 30 juni 2015 een aantal lokale prioriteiten als wensen meegegeven, te weten:

Algemeen

- Lokale maatschappelijke dialoog opstarten om vroegtijdig radicalisering te signaleren;
- Extra aandacht voor ouderen;
- Aanpak van veelplegers, door kopstukken en Top X aanpak;
- Aandacht voor high impact misdaad;
- Aanpak woonoverlast;
- Extra inzetten op het ‘beschermen van hulpverleners’. Zero tolerance voor mensen die hulpverleners belagen of bedreigen;
- Extra aandacht voor de gebieden ten westen van het kanaal zoals Nigtevecht, Tienhoven en Breukelen;
- Aandacht voor veiligheid fietstunnels Maarssenbroek;
- Veiligheid rondom stations en snelwegen;
- Gebiedsontzeggingen actief gebruiken om overlast van bepaalde personen/groepen tegen te gaan.

Jeugd

- Aandacht voor de aanpak van drugs- en alcoholgebruik bij jongeren van 12-18 jaar, waaronder zogenaamde ‘zuipketen’;
- Aandacht voor voorzieningen voor jongeren;
- Koppeling van onderwijs, welzijn, cultuur en sport om probleemgedrag van jongeren te signaleren en aan te pakken;
- Aanpak van jeugdcriminaliteit in samenwerking met ouders en onderwijs.

Investeren in nieuwe technieken

- Huidig aantal camera’s in stand houden. Op basis van evaluatie mogelijk uitbreiding/intensivering van cameratoezicht;
- Inzet van mobiele camera’s bij de top10 van overlastlocaties.

Preventie

- Stimuleren eigen kracht;
- Betrekken sociale wijkteams (signalering);
- Optimaal gebruik van burgernet;
- Voorlichting aan inwoners over woninginbraken;
- Communicatie;
- Actieve stimulatie door de gemeente van buurtpreventie;
- Aandacht voor phishing, hennepsteelt en babbeltrucs;
- Creatieve inzet van middelen om het aantal woninginbraken verder omlaag te brengen (bijvoorbeeld (mobiele) kentekenregistratie bij toegangswegen tot gebieden waar veel wordt ingebroken, DNA-sprays e.d. om eigendommen te beveiligen).

Politie

- Zichtbaarheid politie is belangrijk, meer blauw op straat;
- In de dorpen is de zichtbaarheid van de politie vaak een rit door het dorp, zorg dat er meer mogelijkheden zijn voor het kort kunnen aanspreken van politie;
- Pro-actieve rol wijkagenten behouden;
- Vervang wijkagent bij uitval;
- Meer blauw op straat kan mede worden verkregen door processen verbaal op het politiebureau te laten opnemen door administratief medewerkers met een adequate opleiding;
- Maak het doen van aangifte makkelijker zodat meer mensen aangifte doen;
- Een verhoging van de aangiftebereidheid.

De prioriteiten zijn vertaald en opgenomen in voorliggend IVP en zijn voor een groot deel ondergebracht bij één van de vijf lokale prioriteiten. Daarnaast zijn een aantal prioriteiten bij externe partners uitgezet met het verzoek om daar aandacht aan te schenken.

Sturing en bevoegdheden Integrale Veiligheid

Burgemeester

De burgemeester is bestuurlijk verantwoordelijk voor de handhaving van de openbare orde en veiligheid in de gemeente. Dit is in de Gemeentewet vastgelegd. Daarmee is voor veiligheid de burgemeester het eerste bestuurlijke aanspreekpunt en heeft hij specifieke bevoegdheden op het gebied van openbare orde. Naast deze verantwoordelijkheid heeft de burgemeester op grond van de Wet veiligheidsregio's ook het opperbevel bij rampen en het gezag bij branden en ongevallen.

Gemeenteraad

De gemeenteraad stelt de kaders en uitgangspunten van het veiligheidsbeleid vast en heeft een controlerende taak met betrekking tot de uitvoeringsprogramma's. Daarnaast is de raad mede voorwaardenscheppend voor toekenning van de financiële middelen.

College van burgemeester en wethouders

Het college stelt de uitvoeringsprogramma's behorende bij het Integraal Veiligheidsplan vast en rapporteert jaarlijks over de voortgang aan de gemeenteraad.

Integraal beleid

Veiligheidsbeleid staat niet op zichzelf, maar maakt deel uit van een brede beleidsstructuur op lokaal, regionaal en landelijk niveau. Op landelijk niveau heeft het kabinet de kaders voor een veilig Nederland in de *'Veiligheidsagenda 2016-2018'* benoemd. De vastgestelde thema's zijn ondermijnende criminaliteit, cybercrime, kinderporno, horizontale fraude en high impact crimes.

Op regionaal niveau zijn alle burgemeesters uit Midden-Nederland, politieleiding en Openbaar Ministerie vertegenwoordigd in het Regionaal Veiligheidscollege. Hier worden de kaders van de regionale veiligheidstrategie elke vier jaar vastgesteld. Recent zijn de prioriteiten voor de komende vier jaar bepaald, te weten: veilige buurten, aanpak misdaad met hoge impact, aanpak georganiseerde criminaliteit en persoonsgerichte aanpak van veelplegers. Deze prioriteiten zijn richtinggevend maar komen nadrukkelijk niet in de plaats van de lokale prioriteiten.

In het district West Utrecht werken wij op ambtelijk niveau en bestuurlijk niveau samen aan het verbeteren van de veiligheid in ons district en aan adequaat en eenduidig handelen bij incidenten. Dit om onder meer 'waterbedeffecten' te voorkomen. Hiertoe komt het Districtelijk Veiligheidscollege regelmatig bij elkaar om trends, ontwikkelingen en incidenten te bespreken. Politie en het Openbaar Ministerie maken ook deel uit van dit college.

Het lokaal veiligheidsbeleid is integraal beleid met lokale prioriteiten en strekt zich uit tot handhaving, leefbaarheid, horeca, evenementen, verkeersveiligheid, jongerenbeleid en het sociaal domein. Er zijn vele interne en externe partners betrokken bij de uitvoering van het IVP en in het portefeuille overleg Veiligheid van de burgemeester worden incidenten, operationele vraagstukken, ontwikkelingen en trends besproken in bijzijn van politie en brandweer. De burgemeester is de portefeuillehouder Openbare Orde en Veiligheid in het college van burgemeester en wethouders en coördineert bestuurlijk de uitvoering en de eenheid van het beleid. Voor de regie op de uitvoering van het IVP en de bestuurlijke advisering is op ambtelijk niveau het team Openbare Orde en Veiligheid verantwoordelijk.

Ronde langs de velden

- Jongerenwerk en jongeren
- Scholen
- Zorg en veiligheid (Altrecht, Leger des Heils, Maatschappelijk werk)
- Sociaal wijkteam
- Ouderenplatform
- Woningcorporaties
- Winkeliers
- Horecaondernemers

In het voorjaar van 2015 is een ronde langs de velden gehouden om in gesprek te gaan met externe partners en vertegenwoordigers van doelgroepen over veiligheid. Het doel van deze ronde was om dit IVP zo goed mogelijk te laten aansluiten op de beleving van veiligheid in de samenleving. De meningen en ervaringen van sleutelfiguren in de samenleving zijn heel belangrijk. In de gesprekken kon men aangeven welke zaken op het gebied van veiligheid volgens hen de komende jaren aangepakt moeten worden. Hetzelfde is gevraagd bij een speciaal daarvoor georganiseerde bijeenkomst voor inwoners. Deze meningen zijn verwerkt in de kaders van de startnotitie en komen ook terug in de prioriteiten van het IVP.

Leeswijzer

In het volgende hoofdstuk worden de uitgangspunten en prioriteiten nader toegelicht. In de daarop volgende hoofdstukken worden de in de startnotitie geprioriteerde thema's (*Wijk en Veiligheid, Jeugd en Veiligheid, Zorg en Veiligheid, Georganiseerde Criminaliteit, Openbare Orde en Crisisbeheersing*) nader uitgewerkt. In het laatste hoofdstuk komt de uitvoering en de financiering van het veiligheidsbeleid aan bod.

Veiligheid in Stichtse Vecht

Algemene ambitie

Het huidige veiligheidsniveau continueren voor de looptijd van dit IVP. Hiervoor is voortzetting van de in 2015 beschikbaar gestelde middelen noodzakelijk.

Uitgangspunten en prioriteiten

Via bijeenkomsten met wijkcommissies, signaleringsteams en doelgroepen zijn opmerkingen en wensen naar voren gekomen. De gemeenteraad heeft deze overgenomen en aangevuld in de startnotitie IVP waarmee het kader voor het IVP is gevormd. In onderstaande lijst zijn binnen de kaders de prioriteiten en wensen per thema geclusterd. Dit om duidelijk te maken waar wij de komende beleidsperiode het accent op leggen en wat wij gaan doen.

Uitgangspunten en prioriteiten

- Jeugd en Veiligheid,
met specifiek aandacht voor alcohol- en drugspreventie en vroegsignalering van problemen;
- Buurt en Veiligheid,
met specifiek aandacht voor veilig wonen en kleine ergernissen, persoonsgerichte aanpak van overlastveroorzakers, precisie aanpak van onder meer woninginbraken en verkeersonveilige situaties, alsmede een hotspot aanpak bij onder andere tunnels en tank- en treinstations en de aanpak van auto-inbraken en fietsendiefstal;
- Zorg en Veiligheid,
met specifiek aandacht voor onder meer ouderen en een vangnet bij complexe meervoudige problematiek, zoals bij verwarde en sociaal kwetsbare personen.

Daarnaast moet, naast de lokale prioriteiten, aandacht worden besteed aan thema's uit de landelijke en regionale veiligheidsagenda, zoals het voorkomen van radicalisering en polarisatie, High Impact Crimes, ondermijning van georganiseerde criminaliteit en investeren in nieuwe, slimme technieken als geavanceerd cameratoezicht en andere opsporingsmethoden.

Financiën

Uiteraard zal het veiligheidsprogramma dat recht doet aan de invulling van de kaders een match met beschikbare middelen uit de begroting moeten inhouden. Deze berekening is opgenomen in de financiële paragraaf van dit IVP en is doorvertaald naar de begroting 2016 e.v.

Werkwijze

Gebiedsgericht

Wij werken gebiedsgericht. Een goede samenwerking en informatiedeling is daarbij van essentieel belang. Naast de samenwerking met de wijkagent, de jongerenwerker, de buitengewoon opsporingsambtenaar (BOA) en de wijkregisseur hebben de inwoners veelal net die extra informatie voor ons die wij nodig hebben. Daarom stimuleren wij initiatieven om de veiligheid in de wijken te verbeteren. Indien nodig worden afspraken vastgelegd in een convenant of in een plan van aanpak. Goede contacten met sleutelfiguren in de gemeenschap zijn essentieel, van wijkcommissie tot betrokken inwoner en van kerkinstelling tot ondernemer. Wij blijven bouwen aan ons netwerk om deze contacten uit te breiden.

Informatiegestuurd werken

Om een compleet beeld te krijgen van de veiligheidsproblematiek en daarmee vroegtijdig maatwerk te kunnen leveren, werken we informatiegestuurd. Dit houdt in dat de interne en externe veiligheidspartners waarmee wij samenwerken elkaar voorzien van informatie uit eigen bestanden (sociaal domein/ WOZ/ burgerzaken). Relevante informatie die beschikbaar is, wordt met elkaar gedeeld - uiteraard binnen de wettelijke en juridische kaders. Te denken valt aan meldingen van overlast, publicaties of onderzoeken, landelijke/regionale/lokale trends, criminaliteitscijfers en

beleidsanalyses. Al deze informatie wordt vervolgens gefilterd en geanalyseerd, waardoor vroegtijdig gehandeld kan worden. Burgers worden meer betrokken bij het veiligheidsbeleid door aan te sluiten bij de wijkcommissies en bijeenkomsten te organiseren voor inwoners.

De komende tijd worden de mogelijkheden onderzocht om een integraal informatiesysteem (Veiligheid Informatie Systeem) aan te schaffen, zodat wij op buurtniveau (meer) precisie in het werk kunnen leveren. Wij kennen voorbeelden van andere gemeenten waar dit inmiddels is ingevoerd, zoals Almere en Utrecht, en onderzoeken of wij dit systeem kunnen implementeren. In de regio gaat binnenkort een proef van start vanuit het Bureau Regionale Veiligheidsstrategieën en wij zijn voornemens hier aan deel te nemen. De kosten van individuele aanschaf van het VIS bedragen op dit moment circa € 20.000,-; met meer deelnemers in de regio worden de kosten lager gelijk het bedrag van aanschaf.

Netwerken



Gebiedsgericht werken en informatiegestuurd werken gaat niet zonder netwerk. Wij kijken ook steeds uit naar nieuwe netwerken die een bijdrage kunnen leveren aan de veiligheid. De signaleringsteams, sociale wijkteams, wijkcommissies, kerken, verenigingen, vrijwilligers en alle anderszins betrokken inwoners leveren een schat aan informatie en met elkaar vormen wij een netwerk waarin wij informatie halen maar ook willen brengen.

Recentelijk is gebleken dat de inzet van een buurtwacht WhatsApp-groep heeft geresulteerd in een spectaculaire daling van het aantal inbraken in die buurt. In deze buurt in Tilburg nam, blijkens onderzoek door de Universiteit van Tilburg, het aantal inbraken met 50% af. Het is zeer de moeite waard om te bezien of dergelijke laagdrempelige en weinig kostende initiatieven in de gemeente Stichtse Vecht breder geïntroduceerd kunnen worden. Anders dan bij Burgernet ligt in deze WhatsApp-groepen het initiatief bij de inwoners. Zij vormen op deze wijze een interessant nieuw netwerk. Voorwaarde is wel dat er per wijk genoeg mensen meedoen en dat wij de WhatsApp-groepen ondersteunen. In Maarssenbroek is al een succesvolle WhatsApp groep actief. Wij stimuleren dat ook in andere wijken en kernen dit goede initiatief wordt overgenomen.

Buurt en Veiligheid

Veilig Wonen

Het voorkomen van overlast en criminaliteit in de woonomgeving is een prioriteit. De gemeente stimuleert initiatieven die voor een veiliger woonomgeving kunnen zorgen. Betrokkenheid én zelfredzaamheid zijn sleutelwoorden die passen bij veilig wonen. Op buurtniveau wordt met bewoners en andere partijen gesproken om na te gaan hoe een leefbare en veilige openbare ruimte gerealiseerd kan worden. Immers, een leefbare en veilige woonomgeving draagt per definitie bij aan een verbetering van het veiligheidsgevoel bij de bewoners. Hiermee is de kern van het gebiedsgericht werken weergegeven. De gebiedsbeheerders spelen een grote rol, evenals de woningcorporaties, buurtbemiddeling en de wijkagenten.

Buurtsignalering en Burgernet

Burgers zijn de 'ogen en oren' van de wijk. Als geen ander zijn zij op de hoogte van de ontwikkelingen en problemen in de eigen wijk. Om de woonomgeving veiliger te maken is het essentieel om gebruik te maken van de rol die bewoners in hun eigen wijk hebben. Zo gaan we nieuwe initiatieven uit de buurt faciliteren en ondersteunen en worden de bestaande initiatieven versterkt.

Ambitie

Om de burgerparticipatie te verstevigen is het percentage burgernetdeelnemers gestegen van 9,3% thans tot 11% in 2018 en wordt het aantal signaleringsteams uitgebreid van de huidige tien naar veertien teams over de hele gemeente.

Wij maken met zijn allen steeds meer gebruik van social media. Wanneer inwoners op de hoogte worden gehouden van ontwikkelingen rondom veiligheid voelen ze zich meer 'eigenaar' en wordt de participatie verstevigd. Inwoners spelen een grote rol als het gaat om heterdaadkracht. De 'ogen en oren' in de wijk signaleren sneller verdachte situaties. Daarom wordt het aantal burgernetdeelnemers uitgebreid door wervingsacties te organiseren. Inmiddels zijn er al 9 actieve buurtsignaleringsteams en is er 1 in oprichting. De komende jaren wordt geïnvesteerd in het opzetten van nieuwe signaleringsteams in de kernen waar nog geen teams actief zijn. Nieuwe burgerinitiatieven zoals WhatsApp-groepen worden aangemoedigd en als ze er zijn, ondersteund.

Woonoverlast

Onder woonoverlast verstaan we vormen van overlast en criminaliteit die het woonklimaat en/of de veiligheid van buurtbewoners sterk beïnvloeden. Dit kan variëren van kleine ergernissen tot grote burenruzies die een negatieve invloed hebben op de sfeer en leefbaarheid in de wijk. Bij burenruzies wordt bij voorkeur buurtbemiddeling ingeschakeld. Wij hechten zeer aan de inzet van buurtbemiddeling om escalaties te voorkomen en conflicten op te lossen, en zien deze vorm van bemiddelen als een essentieel onderdeel van de sociale veiligheidsaanpak.

Buurtbemiddeling

Het doel van buurtbemiddeling door vrijwilligers is de communicatie tussen inwoners (weer) op gang te brengen, zodat onderlinge problemen kunnen worden opgelost. Om hierin succesvol te zijn, moeten ruzies tussen burens of buurtbewoners in een zo vroeg mogelijk stadium gesignaleerd worden opdat zij efficiënt kunnen worden aangepakt. De beoogde resultaten van deze aanpak zijn een meer leefbare en veilige woonomgeving, sterkere gemeenschapszin en grotere zelfredzaamheid van inwoners. Bij vroegtijdige inschakeling van buurtbemiddeling kan worden voorkomen dat irritatie of een probleem onnodig uit de hand loopt. Buurtbemiddeling de-escalereert en draagt zo bij aan de vermindering van woonoverlast. Buurtbemiddeling vormt hierdoor een effectieve schakel binnen het gemeentelijk veiligheidspalet.

Buurtbemiddeling heeft een laagdrempelige aanpak mede door de inzet van vrijwillige, getrainde en gecertificeerde buurtbemiddelaars die allen uit Stichtse Vecht komen. Hun inzet is neutraal, onafhankelijk en betrouwbaar. De coördinator draagt zorg voor een juiste voortgang van de trajecten, begeleidt het team (werving en selectie, training, overleg, individuele coaching) en voert overleg binnen het sociale netwerk. Aanmeldingen worden gedaan door politie, wooncorporaties, gemeente, andere organisaties binnen het sociale netwerk en op eigen initiatief van bewoners. Buurtbemiddeling wil zich de komende jaren nog meer gaan richten op preventie.

Wij willen thans buurtbemiddeling inzetten onder de vlag van het integrale veiligheidsbeleid. In de afgelopen jaren werd buurtbemiddeling gefinancierd uit het IVP budget, maar viel het nog niet onder de veiligheidstructuur.

Veel Voorkomende Criminaliteit

Het thema *Veel Voorkomende Criminaliteit* (VVC) omvat auto-inbraken, fietsendiefstal en vernielingen. Deze drie delicten zijn van grote invloed op het veiligheidsgevoel. Ook in Stichtse Vecht hebben wij last van deze criminaliteit. Via preventie en het vergroten van de pakkans willen wij deze criminaliteit verder terugdringen.

Wat gaan wij doen?

Autokraak

De laatste jaren is een toename te zien in autokraken. Waar eerst voornamelijk persoonlijke spullen uit de auto werden gestolen, zien wij nu ook een toename in diefstal van auto-onderdelen, zoals navigatiesystemen en airbags. Deze autokraken vinden voornamelijk plaats bij de stationsgebieden. De aanpak van autokraak (en fietsendiefstal) is vertaald in het stationsarrangement dat we hebben afgesloten met Politie en NS. Preventie is belangrijk en herhaaldelijk worden flyers uitgedeeld op de parkeerterreinen bij de NS stations om automobilisten erop te wijzen dat ze geen waardevolle zaken in de auto moeten laten liggen. Om de diefstal van airbags en navigatiesystemen tegen te gaan in de wijken wordt politie-surveillance ingezet in gebieden waar er pieken zijn geconstateerd en worden signaleringsteams ingezet als extra ogen en oren.

Fietsendiefstal

Ondanks het gegeven dat het aantal fietsendiefstallen in de gemeente de laatste jaren is afgenomen, blijft de aanpak van fietsendiefstallen ook de komende jaren actueel. Het accent ligt op preventie, met name bij de stations. In het stationsarrangement met NS en Politie is ook aandacht voor het realiseren van veilige fietsenstallingen. Een groot deel van de verantwoordelijkheid voor het voorkomen van fietsendiefstal ligt voornamelijk bij de eigenaar zelf.

Vernielingen

De vernielingen in de openbare ruimte zijn de laatste jaren helaas toegenomen, waardoor dit de komende beleidsperiode een prioriteit is. De vernielingen vinden vaak plaats in de avonduren door jongeren, met name in parken en openbare groenvoorzieningen. De aanpak concentreert zich op het voorkomen en het doen wijzigen van het gedrag. Door de politie en de gemeentelijke BOA's wordt extra toezicht gehouden en ook het jongerenwerk speelt een belangrijke rol. Bij excessen kan cameratoezicht worden ingeschakeld om de daders aan te houden. Zie ook het hoofdstuk Jeugd en Veiligheid en de paragraaf Cameratoezicht in hoofdstuk 7.

High Impact Crimes

Regionaal zijn woninginbraken en overvallen gekwalificeerd als zogeheten *High Impact Crimes* (HIC). Woninginbraken en overvallen hebben een grote impact op slachtoffers. Ondanks dat beide delicten de afgelopen jaren sterk zijn afgenomen, hanteren Politie en Justitie nog steeds een harde, strafrechtelijke aanpak van High Impact Crimes. Op lokaal niveau werken we met Politie en inwoners aan het voorkomen van woninginbraken en wordt door surveillance en burgersignalering de pakkans vergroot in gebieden waar woninginbraken de kop opsteken.

Hoe doen wij dat?

Woninginbraken

Ambitie

Het aantal woninginbraken is in 2018 verder met 10% gedaald ten opzichte van 2014.

Wij richten de aanpak voornamelijk op het laten treffen van preventieve maatregelen, betrokkenheid van de burgers (buurtsignalering en burgernet), voorlichting en communicatie. We bieden inwoners en bedrijven handelingsperspectief om hun eigen slachtofferkans te verminderen. Op locaties waar veel inbraken plaatsvinden, wordt meer gesurveilleerd door politie en buurtsignaleringsteams. Om recidive bij woninginbraak tegen te gaan, wordt de persoonsgerichte aanpak van veelplegers ingezet. Een persoonsgerichte aanpak is een integrale aanpak die zich richt op een persoon (dader) en op zijn of haar (gezins)systeem met een combinatie van straf, zorg en andere interventies. Wij werken

informatiegestuurd, wat betekent dat er op basis van gegevens een hotspot aangewezen kan worden waar extra inzet wordt gepleegd.

Overvallen

Overvallen en straatroof kunnen zowel plaatsvinden in openbare ruimte als in de persoonlijke leefomgeving van een slachtoffer. Vaak gaan overvallen gepaard met geweld zoals mishandeling en bedreiging. De integrale aanpak van overvallen en straatroof richt zich niet alleen op preventie, maar ook op strenge vervolging. Bij de preventie richten wij ons voornamelijk op de kwetsbare doelgroep ouderen, die een vergrote kans hebben om slachtoffer te worden. Om de kans op overvallen te verkleinen, zorgen wij voor voldoende toezicht van politie en gemeentelijke toezichthouders in de wijken waar veel ouderen wonen en winkelgebieden. Ook geven wij extra voorlichting aan ouderen over weerbaarheid tegen babbeltucs en oplichters aan de deur.

Geweld tegen hulpverleners

Mensen met een publieke functie komen regelmatig in aanraking met agressief gedrag of zelfs met geweld. Met het programma Veilige Publieke Taak wordt getracht de aangiftebereidheid onder deze groep te vergroten. Wij verbinden ons aan dit programma.

Verkeersveiligheid

Verkeersveiligheid leeft sterk gemeentebreed. Uit de wijkcommissies en de raad komen klachten over “huffergedrag” en de roep om handhaving in met name 30 kilometer zones.

Bij verkeersveiligheid zijn weginrichting en verkeersgedrag onlosmakelijk met elkaar verbonden. Als de inrichting van de weg niet is afgestemd op de maximum snelheid heeft het OM geen grond om overtredingen te vervolgen. Om verkeersonveilig gedrag tegen te gaan, wordt altijd intensief samengewerkt met politie. Zij treedt niet alleen exclusief op als handhaver maar ook als adviseur bij de (her)inrichting van een weg.

Als bevoegd gezag heeft het Openbaar Ministerie het beleid gericht op het beïnvloeden van gedrag van verkeersdeelnemers. Jaarlijks worden aan de hand van analyses zogeheten ‘trajectwegen’ aangewezen. Op deze wegen wordt vervolgens structurele handhaving toegepast van geprioriteerde verkeersregels. Dat gebeurt door een speciaal daarvoor ingericht team van Politie, het Verkeershandhavingsteam. De afgelopen jaren was dit bijvoorbeeld de Verbindingsweg in Maarssen. Daarnaast zal er ook incidenteel handhaving plaatsvinden door de ‘gewone’ politie.

Klachten van bewoners, bevindingen van de wijkagent en objectieve metingen vormen de informatie waarmee de verkeersveiligheid kan worden gezien. Aan de hand van die informatie komen locaties naar voren die (her)ingericht en/of gehandhaafd kunnen worden. Daarnaast kan de wethouder Verkeer bij Politie een speciaal projectteam aanvragen. Dan volgte een projectmatige, integrale aanpak van wegen waar maximaal 30 of 60 kilometer per uur mag worden gereden; daarbij worden fysieke maatregelen binnen redelijke termijn gerealiseerd en vindt er handhaving plaats door het Verkeershandhavingsteam van politie. Het is belangrijk om op wijk- en buurtniveau de vinger aan de pols te houden en met de wijkagent onveilige situaties te bespreken zodat er handhaving of herinrichting kan plaatsvinden.

Zorg en Veiligheid

Het thema Zorg en Veiligheid gaat nadrukkelijk over het grote raakvlak tussen veiligheid en het sociaal domein. Hier zal de komende jaren veel aandacht naar uit gaan. Van belang is dat de sociale veiligheid in de wijken en kernen wordt gewaarborgd. Er zal de komende jaren een verandering

plaatsvinden van de huidige aanpak die gericht is op repressie (straffen) naar een aanpak die gericht is op preventie. Juist nu er zo'n grote zorgtaak op ons is afgekomen, is het van belang dit moment te gebruiken om een aanpak te ontwikkelen vanuit een preventieve gedachte.

Wat doen wij?

Persoonsgerichte aanpak

Bij de uitvoering van een persoonsgerichte aanpak worden zowel interne als externe partners ingezet. In de periode 2016 – 2018 wordt de persoonsgerichte aanpak verder ontwikkeld. Op basis van de kern van het probleem wordt een regisseur voor de aanpak aangesteld. Deze regisseur kan afhankelijk van de aard van het probleem uit een zorg- of veiligheidsorganisatie komen.

Top X aanpak

Voor complexe problemen met en rond een persoon is in 2014 gestart met de Top X aanpak. Deze aanpak richt zich niet alleen op de persoon, maar betreft ook het systeem om de dader heen. Inmiddels is dit een geïntegreerde aanpak, in uitvoering bij het Veiligheidshuis regio Utrecht. Op de vaak complexe casuïstiek worden vanuit de zorg- en strafrechtketen interventies gepleegd met als primair doel de overlast of criminaliteit te doen stoppen en de persoon weer normaal te laten functioneren binnen de normen.

Verwarde personen

Er is een toename zichtbaar in het aantal incidenten met overspannen en psychisch kwetsbare personen. Een bijzondere, persoonsgerichte aanpak is in deze essentieel. Voorkomen moet worden dat men tussen wal en schip belandt. Dit geldt met name voor personen waarbij geen sprake is van een gedwongen behandeling. De komende jaren zal, naast de reguliere hulpverlening, ook voor deze personen een sluitende aanpak van zorg en ondersteuning ontwikkeld worden. Ook hier geldt dat dit in samenwerking met het Sociaal Wijkteam opgesteld en uitgevoerd moet worden. Wij moeten in staat zijn om na signalering snel over te gaan tot zorg en hulp voor deze personen.

Inbewaringstelling (IBS)

De *Wet Bijzondere Opnemings in Psychiatrische Ziekenhuizen (BOPZ)* geeft de burgemeester de bevoegdheid om in het kader van de openbare orde en veiligheid een Inbewaringstelling (IBS) op te leggen. Voor deze personen wordt via een gedwongen kader een zorgtraject opgestart.

Huiselijk geweld

De *Wet Tijdelijk Huisverbod* biedt de burgemeester de mogelijkheid om een tijdelijk huisverbod op te leggen aan meerderjarige personen van wie een onmiddellijke en ernstige dreiging van huiselijk geweld uitgaat naar de huisgenoten. Het opleggen van een tijdelijk huisverbod heeft als doel om een afkoelingsperiode te creëren, de veiligheid voor de achterblijvers te waarborgen en een hulptraject voor alle betrokkenen op te starten. De oorzaken van huiselijk geweld zijn verschillend, maar meestal spelen psychische (o.a. verslaving) en financiële problemen (schulden) een grote rol. Aangezien de oorzaken divers kunnen zijn, is het essentieel om per situatie de juiste interventies in te zetten. Gedurende het traject is een grote rol weggelegd voor de zorgpartners en wordt aansluiting gezocht met het Sociaal Wijkteam.

Hieronder in een tabel de opgelegde maatregelen in de afgelopen jaren:

	2011	2012	2013	2014
IBS	27	23	30	29

	2011	2012	2013	2014
Tijdelijk huisverbod	2	5	8	7

Radicalisering

(Dreigende) radicalisering en polarisatie (spanningen tussen groepen in de samenleving) vraagt om bijzondere aandacht en alertheid. Wij zijn met name alert op signalen van Jihadisme, extremisme binnen de Islam en rechts radicale dreigingen. Via de reeds opgestarte lokale dialoog is het onderwerp bespreekbaar gemaakt. De contacten met inwoners en partners als scholen, belangenorganisaties en geloofsgemeenschappen gebruiken wij om signalen van radicalisering te herkennen en te duiden, zodat deze vroegtijdig kunnen worden onderkend en opgepakt. Conform landelijke protocollen doen wij dit in overleg met de Algemene Inlichtingen- en Veiligheidsdienst, de Nationaal Coördinator Terrorismebestrijding en Veiligheid, het Openbaar Ministerie en Politie.

Jeugd en Veiligheid

Jeugdoverlast en jeugdcriminaliteit hebben een negatieve impact op de leefbaarheid en de veiligheid in Stichtse Vecht. Door intimiderend gedrag, overlast, vernielingen en het plegen van delicten ontstaan onveiligheidsgevoelens. Aandacht hiervoor is dan ook van belang om enerzijds overlast en criminaliteit door jongeren en jongvolwassenen tegen te gaan en anderzijds om individuen perspectief te bieden. Met de politie, het jongerenwerk, het Sociaal Wijkteam, het Veiligheidshuis Utrecht, het Openbaar Ministerie en andere ketenpartners wordt dit aangepakt.

Er is een integrale werkwijze ontwikkeld die heeft gezorgd voor meer grip op de overlast. Door deze groepsaanpak, het domein en het individu, wordt overlast beperkt. Dit heeft de afgelopen jaren geleid tot een afname van het aantal meldingen jeugdoverlast. Echter, we zien nog steeds teveel hinderlijk gedrag en vernielingen door jeugd op specifieke locaties.

Ambitie

In 2018 willen we het aantal meldingen jeugdoverlast terugdringen ten opzichte van 2014. Er is zicht op de hinderlijke jeugd(groepen) en daar waar nodig wordt samengewerkt met ketenpartners om de jongeren een ander perspectief te bieden. Een daling van 10% is een realistisch doel.

Hoe gaan wij dat doen?

Preventie

Een aantal beleidsterreinen is van invloed om de ambitie kracht bij te zetten. Onder andere jeugd- en onderwijsbeleid is van grote invloed. Door het aanbieden van lesmateriaal op scholen, gesprekken aan te gaan over verslaving, weerbaarheid en criminaliteit worden jongeren op vroege leeftijd betrokken bij het onderwerp veiligheid. Het jongerenwerk vervult hierin een belangrijke rol. Voorts is in meerdere gemeenten gebleken dat het plaatsen van een zogeheten WiFi-paal bijdraagt aan een

succesvolle hangplek. Met jongeren zal bekeken worden of de inzet hiervan ook in Stichtse Vecht een meerwaarde heeft.

Vroegsignalering

Het is van belang om problematisch gedrag van jeugd(groepen) en de risico's daarvan in een vroeg stadium te signaleren. Dit doen wij door de inzet van jongerenwerkers, het Sociaal Wijkteam en wijkagenten. Zij signaleren en treden vervolgens op bij overlastgevend gedrag. In het overleg Jongeren in Beeld wordt een plan van aanpak opgesteld en een regisseur aangewezen. Regie ligt bij de gemeente. Bij de aanpak van criminele jeugdgroepen ligt de regie bij het Openbaar Ministerie. Uitgangspunt is dat niemand tussen wal en schip mag raken.

Groepsscan

Met de groepsscan wordt jaarlijks de problematiek inzichtelijk gemaakt. Met verschillende ketenpartners wordt een aanpak op de groep, het domein en het individu opgesteld. Hierbij wordt gebruik gemaakt van de Top X aanpak, een persoonsgerichte aanpak en intensieve coachtrajecten. De decentralisatie van de jeugdzorg heeft gevolgen gehad voor de aansluiting met het jeugdzorgstelsel op het veiligheidsdomein. Jeugdproblematiek is divers en vraagt om maatwerk. Om die reden is een flexibele inzet van instrumenten en budgetten noodzakelijk.

Drank en drugs

De aanpak van (bovenmatig) alcohol- en drugsgebruik krijgt vanuit het project Nuchter Verstand bijzondere aandacht. Alcohol- en drugsgebruik onder jongeren is één van de risicofactoren voor het ontstaan van overlast. Uit onderzoek is gebleken dat zuipketen niet voorkomen in Stichtse Vecht. Bij signalen van een drankkeet zonder vergunning zal een controle door de gemeentelijke toezichthouder plaatsvinden. Daarnaast wordt er opgetreden tegen het nuttigen van alcohol in de openbare ruimte.

Georganiseerde criminaliteit

In de *Startnotitie Integraal Veiligheidsplan Stichtse Vecht 2015-2018* is reeds verwezen naar de uitdrukkelijke wens van de Commissie Bestuur en Financiën om naast lokale prioriteiten aandacht te blijven besteden aan thema's uit de landelijke en regionale veiligheidsagenda's. De aanpak van georganiseerde criminaliteit is één van die thema's.

Georganiseerde criminaliteit ondermijnt systematisch de grondslag van onze samenleving, te weten de rechtsstaat en fatsoenlijke verhoudingen. Het is op allerlei manieren vertakt en verbonden met het alledaagse leven. Wat de aanpak hiervan lastig maakt, is dat het nagenoeg onzichtbaar is. Immers, het gaat vaak om misdaad zonder directe slachtoffers en met sociale en economische functies, zoals de verkoop van goedkope, gestolen spullen, gedwongen prostitutie en goedkope arbeid.

Effectieve bestrijding vergt dan ook meer dan alleen een strafrechtelijke aanpak. Het Regionaal Informatie en Expertise Centrum Midden Nederland (RIEC) heeft zich als samenwerkingsverband tot opdracht gesteld ten aanzien van deze vorm van criminaliteit het onzichtbare zichtbaar te maken.

Hierbij is er extra aandacht voor de bestuurlijke aanpak.

Ambitie

Vier integrale projecten uitvoeren om georganiseerde criminaliteit aan te pakken en te ondermijnen.

Wat gaan wij doen?

Bij de aanpak van georganiseerde criminaliteit staat het stimuleren en faciliteren van succesvolle, integrale handhavingacties voorop. Crimineel geld wordt benut om maatschappelijk aanzien te verwerven en vindt via lokale sociale netwerken zijn weg. Voorbeelden hiervan zijn mensen zonder inkomen die rondrijden in dure auto's en horeca dat dient als dekmantel voor witwassen en uitbuiting.

Door middel van afpakken kunnen de veiligheidspartners de economische machtsposities die opgebouwd zijn met crimineel geld doorbreken en aangeven dat misdaad niet loont.

Door goed gebruik te maken van informatie van alle netwerkpartners, zal duidelijk moeten worden in welke mate er sprake is van aanwezigheid van georganiseerde criminaliteit in Stichtse Vecht en de daarbij passende aanpak. Centraal daarbij staan de volgende vormen.

Hennepteelt

Bij de aanpak van alle drugsgerelateerde feiten krijgt voornamelijk hennepteelt de aandacht.

Hennepteelt komt overal voor, vormt een groot (brand)gevaar en kan zorgen voor veel overlast in de omgeving. Door middel van het uitvoeren van hercontroles op eerder aangepakte locaties kan de ingeslagen weg worden vervolgd en wordt een duidelijk signaal gegeven dat hennepteelt hard wordt aangepakt.

Uitbuiting

Eén van de meest zichtbare verschijningsvormen is gedwongen prostitutie, maar andere vormen die men tegenkomt in het dagelijks leven zijn arbeidsuitbuiting en criminele uitbuiting, zoals bijvoorbeeld gedwongen bedelen of stelen. Door onze informatiepositie te verstevigen zal duidelijk moeten worden of en in welke mate er binnen Stichtse Vecht dergelijke misstanden plaatsvinden. Een belangrijk onderdeel hiervan is het herkennen van signalen, met name voor medewerkers met veel publieke contacten zoals BOA's en loketmedewerkers.

Criminele motorclubs (OMG)

Van oudsher hebben criminele motorclubs, ook wel aangeduid als Outlaw Motorcycle Gangs (OMG), invloed in horeca, prostitutie en hennepteelt. Binnen Stichtse Vecht zijn (nog) geen afdelingen van criminele motorclubs gehuisvest. Niettemin is het belangrijk dat wij hier vinger aan de pols houden, aangezien de afgelopen jaren verspreid over het land het aantal van dergelijke clubs explosief is gestegen. Men is op zoek naar nieuwe clubhuizen en het is niet denkbeeldig dat men daarbij ook interesse voor onze gemeente toont. Ook hier staat het informatiegestuurd samenwerken met de veiligheidspartners centraal. Op alle niveaus moet voldoende kennis aanwezig zijn voor het herkennen en oppakken van signalen.

Openbare Orde en Crisisbeheersing

Openbare orde

Onrust en Incidenten

De burgemeester is op grond van de Gemeentewet verantwoordelijk voor de bescherming en handhaving van de openbare orde in de gemeente. Bij acute ordeverstoring of dreigend gevaar kan noodrecht worden toegepast (bijvoorbeeld via een noodverordening of een noodbevel) of kunnen er andere maatregelen worden getroffen om de situatie weer onder controle te krijgen. Het doen terugkeren van rust en orde is altijd het doel van deze maatregelen.

Bij zware incidenten met grote impact vindt besluitvorming plaats in de Veiligheidsdriehoek die bestaat uit de burgemeester, het Openbaar Ministerie en de politie. Welke maatregel in welke situatie wordt toegepast, hangt af van de aard van het incident en de wettelijke mogelijkheden. Aangezien veiligheidsmaatregelen een inbreuk op een ander recht met zich kunnen brengen, zoals inbreuk op privacy, huisrecht en bewegingsvrijheid, is zorgvuldigheid en maatwerk essentieel.

Maatschappelijke onrust als gevolg van spanningen in een buurt, een zedenzaak of een vermissing vergen ook maatregelen op maat om de situatie weer tot rust te brengen. Dergelijke sociale calamiteiten zijn in de regel mediagevoelig en vragen om intensief overleg met Openbaar Ministerie, Politie, VRU en interne- en externe partners. Communicatie en afstemming tussen burgemeester, vakwethouder, instanties, Politie en OM is hierbij belangrijk.

Wat doen wij?

Inmiddels is er in onze gemeente vast en periodiek een veiligheidsdriehoeksoverleg ingesteld waarbij beleid, capaciteit en incidenten op de agenda kunnen worden gezet. Ook bij een urgente zaak kan de veiligheidsdriehoek bij elkaar komen om acute maatregelen te treffen (zogeheten 112-driehoek). Daarnaast zijn protocollen ontwikkeld hoe te handelen bij bepaalde typen incidenten, zoals verstoringen openbare orde en sociale calamiteiten.

Vroegsignalering en voorkomen

De focus bij het voorkomen van maatschappelijke onrust en escalatie bij incidenten is het in contact blijven met onze inwoners, bijvoorbeeld met sleutelfiguren in de wijken en kernen. Elkaar weten te vinden om te monitoren, vroegtijdig problemen te signaleren en snelle actie te organiseren om te de-escaleren is belangrijk, zo ook precisiewerk. Hiermee vormen wij een netwerk dat vooral een preventieve functie heeft, maar ook meerwaarde heeft als repressie (optreden) noodzakelijk is.

De samenwerking met wijkbewoners bij de aanpak van de reeks autobranden in 2013 was een succes en een goed voorbeeld hoe dit kan werken. Enerzijds heeft het de bewoners het gevoel gegeven dat wij gezamenlijk de situatie weer onder controle konden krijgen en anderzijds werd duidelijk dat de pakkans van de daders veel groter wordt als wij de krachten bundelen.

Bij grote problemen en incidenten die concreet gevaar voor de openbare orde vormen, wordt te allen tijde een analyse gemaakt met politie en een gezamenlijk draaiboek opgesteld. Hier ligt de focus op het zo snel mogelijk normaliseren van de situatie en het gevaar voor de omgeving te doen beëindigen. Ook hier is communicatie in en naar de omgeving essentieel.

Cameratoezicht

Artikel 151c, lid 1 Gemeentewet

De raad kan bij verordening de burgemeester de bevoegdheid verlenen om, indien dat in het belang van de handhaving van de openbare orde noodzakelijk is, te besluiten tot plaatsing van vaste camera's voor een bepaalde duur ten behoeve van het toezicht op een openbare plaats als bedoeld in artikel 1 van de Wet openbare manifestaties en andere bij verordening aan te wijzen plaatsen die voor een ieder toegankelijk zijn. De burgemeester bepaalt de duur van de plaatsing en wijst de openbare plaats of plaatsen aan, met inachtneming van hetgeen daaromtrent in de verordening is bepaald.

De wet stelt als eis voor cameratoezicht in de openbare ruimte, dat de plaatsing noodzakelijk is voor de bescherming van de openbare orde, voor een bepaalde duur is - dus tijdelijk- en dat er sprake moet zijn van proportionaliteit en subsidiariteit. Dat laatste houdt in dat het belang van de openbare orde groter is dan andere belangen zoals de privacy en het beoogde doel niet met andere middelen bereikt kan worden.

Op dit moment zijn er vaste camera's geplaatst voor bepaalde duur (vijf jaar) in het uitgaansgebied Maarssen-dorp, winkelcentrum Bisonspoor en station Maarssen. Verder zijn er vaste camera's voor bepaalde duur (periode van een half jaar of een jaar met verlenging als de veiligheids situatie daarom vraagt) geplaatst op twee zogeheten wijk hotspots als onderdeel van een integrale aanpak van

openbare orde problemen. Het gaat hier om camera's in Zwanenkamp en Antilopespoor. De plaatsing van deze camera's is onlangs verlengd tot december 2015.

Ook zijn er vanwege opsporingsonderzoeken voor korte duur kleine, mobiele camera's ingezet. Mobiele camera's zijn camera's die geen vaste plek hebben en verdekt worden geplaatst in het kader van een opsporingsbelang. Het Openbaar Ministerie beslist hierover omdat het een opsporingsmiddel is in de zin van het wetboek van Strafvordering.

Wij willen vast en mobiel cameratoezicht flexibel houden en inzetten daar waar het nodig is. Dat betekent tijdelijke inzet op hotspots, waar plaatsing (gemeentelijke camera) deel uitmaakt van een integrale aanpak van openbare orde problemen en bij strafrechtelijke kwesties de inzet van een mobiele (politie) camera.

Alle cameratoezicht moet op grond van de wet voor bepaalde duur zijn en moet worden beëindigd als nut en noodzaak niet meer kan worden aangetoond. Dat zal het geval zijn als er geen openbare orde problemen meer op de locatie zijn en de camera dus geen functie meer heeft.

Vanuit de wijkcommissies komt de wens om de indertijd geplaatste tijdelijke camera's in de wijken Antilopespoor en Zwanenkamp te behouden. Er is echter ook een sterke vraag naar extra BOA's om toezicht te houden op het naleven van regels, met name op het correct aanbieden van afval en tegengaan van "hufgedrag". Op deze locaties is de leefbaarheid kwetsbaar en in die context hebben de camera's een preventieve functie gekregen. Dat is echter geen grond om steeds weer de plaatsing te verlengen omdat het openbare orde motief ontbreekt. Wij zoeken dan ook naar alternatieven als de camera's niet langer verlengd kunnen worden en stellen voor, via een proef te bezien of preventie of extra toezicht de functie van de camera's kunnen doen vervangen zonder dat afbreuk wordt gedaan aan de veiligheid en leefbaarheid in het gebied. Te denken valt aan de inzet van extra BOA's of toezichthouders. De kosten kunnen worden gedekt uit het IVP budget waardoor dit budgetneutraal kan plaatsvinden.

Aangezien de inzet van cameratoezicht om de openbare orde te handhaven een uitgangspunt is, zijn wij ook voornemens te bezien of andere locaties waar openbare orde problemen zich voordoen geschikt zijn voor "hot spot" cameratoezicht. Denk aan locaties waar steeds vernielingen en overlast plaatsvinden of een piek aan inbraken is geconstateerd.

Inmiddels zijn wij conform de planning en besluitvorming aangesloten bij de regionale cameracentrale in Utrecht. Onder regie van de politie worden in dit centrum de beelden van onze camera's gemonitord en zo nodig gebruikt voor strafrechtelijk onderzoek bij vermoedens van overtredingen en misdrijven.

Veilig uitgaan

Een goed werkend vergunning- en handnavingsysteem is belangrijk voor een veilig uitgaansklimaat. Handhavers weten waar ze op moeten letten en de ondernemer of organisator weet welke voorwaarden er gelden voor zijn evenement of horeca-exploitatie. Ondernemers en organisatoren zijn medeverantwoordelijk voor een veilig uitgaansklimaat.

In het vergunningenproces is thans een veiligheidstoets ingebouwd, waarbij elk evenement wordt gescreend op risico's. Na deze toets krijgt het evenement een veiligheidsclassificatie A, B of C. Op basis van de classificatie vindt een routinematige, uitgebreide of zeer uitgebreide procedure plaats waarbij overleg met de veiligheids- en hulpdiensten een vast onderdeel is.

Bij de C-evenementen moet gedacht worden aan grote dance events als Ultrasonic, vechtsportgala's en motorclubevenementen. Bezoekersaantallen en impact op de omgeving zijn hierbij zware indicatoren. Bij deze evenementen wordt standaard een uitgebreid veiligheidsplan van de organisatie verlangd en deze wordt getoetst door de hulpdiensten.

Dit beleid is de afgelopen periode effectief gebleken. Vandaar dat dit proces gehandhaafd blijft, waarbij aandacht bestaat voor veiligheidsaspecten bij relatief kleine evenementen met een wijkgericht karakter die georganiseerd worden door vrijwilligers. Anders dan bij grote evenementen met een commercieel karakter waar de organisatie zware veiligheidseisen wordt opgelegd, moet bij deze kleine lokale evenementen meer maatwerk worden toegepast. Dat geldt ook voor de veiligheidstoets.

Verder zullen de komende periode de evaluaties van evenementen worden verbeterd, zodat deze meer concrete aanbevelingen opleveren voor opvolgende vergunningprocedures. Daarmee zijn de aanbevelingen die voortvloeien uit het rapport van de Onderzoeksraad voor Veiligheid naar aanleiding van het monstertruck ongeval in Haaksbergen, ook bij ons opgenomen.

Met de horeca in Stichtse Vecht is een convenant Veilig Uitgaan afgesloten. Hierin zijn inspanningsverplichtingen opgenomen om overlast te voorkomen en er voor te zorgen dat uitgaan in Stichtse Vecht veilig is. Alle horeca-ondernemers en paracommercie hebben dit convenant getekend. Er wordt gewerkt aan het opbouwen van een horecaplatform om de participatie van de horecabranche meer vorm te geven.

Illegale praktijken

De burgemeester heeft op grond van de *Prostitutiewet* en de *Opiumwet* bevoegdheden om op te treden tegen illegale prostitutiepraktijken en de handel in drugs in openbare inrichtingen. Een nieuw handhavingsbeleid op grond van artikel 13B Opiumwet wordt ontwikkeld, omdat er in Stichtse Vecht ook behoefte is aan uniform drugsbeleid zodat er snel en doeltreffend kan worden opgetreden tegen drugspannen. Hiermee sluit Stichtse Vecht aan bij de aanpak in de regio.

Crisisbeheersing en Brandveiligheid

De veiligheidsrisico's voor onze inwoners nemen wij zeer serieus en wij maken daarom concrete afspraken met onze partners. Ook betrekken wij onze inwoners hierbij. Veel van de taken die de veiligheidspartners uitvoeren liggen vast in wet- en regelgeving. De burgemeester is opperbevelhebber bij branden en rampen alsmede het bevoegd gezag bij crisis en grote incidenten.

Wat doen wij?

De partners

Net als alle andere gemeenten in de provincie Utrecht werken wij samen met de brandweer, de geneeskundige hulpverleningsorganisatie in de regio (GHOR), de regionale meldkamer en de andere 25 gemeenten om de voorbereiding en de bestrijding van incidenten, rampen en crises te verbeteren. De Veiligheidsregio Utrecht (VRU) is hierbij een belangrijke partner, omdat zij de organisatie is waar de bovengenoemde partijen zijn samengebracht via een gemeenschappelijke regeling. De VRU werkt op haar beurt nauw samen met ketenpartners zoals het Ministerie van Defensie, Rijkswaterstaat, waterschappen, nutsbedrijven en omgevingsdiensten. De VRU kan ons adviseren, faciliteren en ondersteunen bij de gemeentelijke crisisbeheersing.

De crisisorganisatie 2.0

Per 1 mei 2014 is de nieuwe gemeentelijke crisisorganisatie (GC 2.0) in werking getreden, met gemeentelijke piketfunctionarissen in lokale en regionale piketgroepen. Naast de functionarissen die de gemeente zelf levert, zoals de Officier van Dienst Bevolkingszorg, kan de gemeente ondersteuning aanvragen van regionale piketfunctionarissen. Deze regionale piketfunctionarissen worden voor en door alle 26 gemeenten geleverd. In 2015 is GC 2.0 geëvalueerd en heeft de VRU een werkgroep geformeerd met adviseurs crisisbeheersing uit verschillende gemeenten.

Deze werkgroep zal de aanbevelingen die uit de evaluatie GC 2.0 komen, implementeren. Deze veranderingen kunnen effect hebben op het functioneren van GC 2.0 en wij zullen dit monitoren.

De piketfunctionarissen die een functie vervullen in de crisisorganisatie dienen vakbekwaam te zijn, maar ook te blijven. Samen met de VRU dragen wij zorg voor het ontwikkelen en onderhouden van de kennis en kunde van deze groep.

Om de burger zo goed mogelijk te informeren over de aanwezige risico's in hun (directe) leefomgeving, werkt de gemeente samen met de omgevingsdiensten in de regio Utrecht en de VRU. De VRU ondersteunt de gemeente onder meer door het opstellen van handreikingen risicocommunicatie, wat burgers informeert over de grootste risico's in de provincie Utrecht.

Brandveiligheid en externe veiligheid

De taken en werkzaamheden van de VRU zijn vastgelegd in het Beleidsplan 2012-2015 en in de majeure projecten die de komende tijd in VRU verband worden uitgevoerd.

In dit IVP volstaat een korte weergave van de relevante aspecten, aangezien de VRU zelf rapporteert over de voortgang van de beleidsdoelstellingen en de majeure projecten.

Samenwerking

De VRU is een regionaal samenwerkingsverband van 26 gemeenten en voert op basis van de *Wet gemeenschappelijke regelingen* en de *Wet veiligheidsregio's* wettelijke en collectieve basistaken uit. Onder regionaal bestuurlijke regie wordt samengewerkt op het gebied van brandweezorg, (gemeentelijke) crisisbeheersing en geneeskundige hulpverlening in de regio Utrecht.

Aanvullend op de gezamenlijke basistaken voert de VRU in opdracht van ons een specifiek gemeentelijke pluspakket uit. Dit is opgenomen in de Taakuitvoeringsovereenkomst. Hierin staat onder meer de bijdrage voor uitvoering van de taken in het kader van de Jeugdbrandweer. De overeenkomst wordt jaarlijks door het college met de VRU gesloten.

In samenwerking met de gemeente bereidt de VRU zich tevens voor op rampen en calamiteiten, waarbij het de gemeentelijke crisisorganisatie ondersteunt met opleiden, trainen en oefenen en de inzet van regionale piketfunctionarissen.

Brandveiligheid

Brandveiligheid kent verschillende aspecten, waarvan preventie een heel belangrijke is. Allereerst zet de VRU zich in om het brandveiligheidsbewustzijn bij burgers, bedrijven en instellingen te verbeteren. Dit doet de VRU onder andere door het programma 'Stimulerende Preventie'. Door dit programma probeert de VRU de kans op brand te verkleinen en het aantal slachtoffers te verminderen. Wij zien gezamenlijk met de VRU toe op pro-actie, preventie en handhaven van wet- en regelgeving.

In het Dekkingsplan 2.0 is vastgesteld hoe gemeenschappelijk materieel het beste verdeeld kan worden over de uitruklocaties. Er vindt onderzoek plaats naar de repressieve huisvesting. Op basis van functionele en technische eisen wordt bezien of de posten nog geschikt zijn voor adequate brandweezorg en huisvesting van personeel. Hierover wordt separaat gerapporteerd aan de raad. Daarnaast zijn de inspanningen van de VRU gericht op repressieve brandbestrijding, hulpverlening alsmede taken en vakbekwaamheid van brandweerpersoneel.

Externe veiligheid

Externe veiligheid is gericht op het voorkomen of zoveel mogelijk beperken van risico's van gevaarlijke stoffen die worden opgeslagen, bewerkt of vervoerd op de weg, water, het spoor en via buisleidingen. Deze risico's staan beschreven in het Regionaal Risicoprofiel. Stichtse Vecht kent één bedrijf met een risico op zware ongevallen, namelijk Gulf Oil Nederland BV te Nigtevecht.

De Omgevingsdienst regio Utrecht (ODRU) ondersteunt ons bij de uitvoering van milieu- en omgevingstaken. De ODRU is belast met vergunningverlening en toezicht op risicobedrijven.

Uitvoering

Communicatie

Uitgangspunten communicatie

Integraal veiligheidsbeleid heeft in de gemeente Stichtse Vecht veel aandacht en is een belangrijk speerpunt. Dit is niet verwonderlijk, omdat 'veiligheid' nu eenmaal een belangrijke voorwaarde is voor het functioneren van de maatschappij. Het doel van het veiligheidsbeleid voor Stichtse Vecht is dat de gemeente vanuit haar regierol, in samenwerking en afstemming met publieke partijen, private partijen en burgers, objectieve en subjectieve veiligheid en veiligheidsrisico's in Stichtse Vecht in beeld heeft. Naast dat veiligheid een kerntaak van de overheid is, wordt ook een beroep gedaan op de eigen verantwoordelijkheid van burgers en ondernemers. De visie van het veiligheidsbeleid is het creëren van een balans. Zo steekt de gemeente in op preventie, maar ook op repressie waar dat moet.

Communicatie is een belangrijk onderdeel van het welslagen van het veiligheidsbeleid. Om de voornemens in het IVP optimaal te kunnen invullen en sturing te kunnen geven, is goede en adequate communicatie van groot belang.

Eén ding is sowieso helder: werken aan veiligheid doe je gezamenlijk. Dat betekent dat niet alleen Politie, OM, gemeente en veiligheidspartners betrokken zijn bij de aanpak, maar dat ook inwoners, bedrijven en organisaties in Stichtse Vecht een belangrijke rol hebben.

Voor ons betekent communicatie dat wij als gemeente een beroep (kunnen) doen op de veiligheidspartners, inwoners, bedrijven en organisaties en dat zij een beroep op ons kunnen doen. Hierbij hebben we allemaal een gemeenschappelijk doel: interactie wat leidt tot een veilig Stichtse Vecht.

Algemene uitgangspunten:

- Verwachtingsmanagement: wij communiceren transparant en duidelijk over besluitvorming en informeren betrokkenen tijdig.
- Gebiedsgericht: niet elke dorp of wijk heeft dezelfde problematiek. In samenspraak met betrokkenen bepalen we de gebiedsgerichte aanpak en houden we rekening met de 'couleur locale'.

Specifieke uitgangspunten

Participatie: wij stimuleren de zelfredzaamheid van de veiligheidspartners en inwoners door middel van duidelijke informatie met handelingsperspectief.

Zichtbaarheid en herkenbaarheid: door zichtbaar te zijn in de gemeente en daarbij ook een herkenbare uitstraling te hebben, vergroot je het veiligheidsgevoel onder inwoners en organisaties. Daarom communiceren wij in de herkenbare huisstijl van de gemeente en gebruiken we herkenbaar campagnemateriaal (blauwgele stijl).

Informatiegestuurd: wij stimuleren veiligheidspartners en inwoners om beschikbare informatie met elkaar te delen om zo tot een veiligheidsaanpak te komen die aansluit bij ontwikkelingen, cijfers en trends.

Het is van belang dat veiligheidspartners goed op de hoogte blijven van elkaars activiteiten op het gebied van veiligheid. Het begint bij de basis: toesturen van elkaars informatie via een standaard verzendlijst van "veiligheidspartners".

Daarnaast: afspraken over hoe de boodschap naar buiten wordt gebracht (vorm, toonzetting, moment). Om tot afspraken te komen is overleg noodzakelijk. Daarom is het goed om eenmalig een overleg te hebben met de communicatie-adviseurs van de betrokken instellingen. Zij kunnen een communicatievoorstel voorbereiden en dit voorleggen aan het portefeuillehoudersoverleg Veiligheid.

Doelgroepgericht communiceren

Veiligheid wordt verschillend ervaren en beleefd. In de communicatie-activiteiten zullen we ons zoveel mogelijk richten op de te onderscheiden doelgroepen. Per doelgroep is een andere benadering vereist. Bovendien vraagt iedere doelgroep een andere middelenkeuze. Ouderen lezen en beluisteren tenslotte vaak andere media dan bijvoorbeeld jongeren.

Communicatiestrategie

Communicatie speelt ook een rol in het traject naar besluitvorming. Het IVP 2016-2018 is een meerjaren beleidslijn, welke de gemeenteraad van Stichtse Vecht in december vaststelt.

Na vaststelling zal het IVP ter kennis gebracht worden van de volgende groepen:

- het managementteam van gemeente Stichtse Vecht,
- de diverse veiligheidspartners,
- betrokken gemeentelijke beleidsafdelingen en
- alle overige belanghebbenden.

Via publicaties op de gemeentepagina, de gemeentelijke websites en sociale media brengen we het IVP ter kennis van de inwoners.

Het succes van de uitvoering van het integraal veiligheidsbeleid is niet alleen voorbehouden aan de gemeente. Juist andere professionele instanties, ondernemers en burgers zijn belangrijke partners in de uitvoering van dit beleid. Draagvlak en een actieve houding van deze sterkhouders zijn daarom onontbeerlijk. Communicatie kan een bijdrage leveren aan deze doelstelling door het creëren van draagvlak, het aangaan van samenwerkingsverbanden en bekendheid geven aan wat de gemeente doet om de veiligheid te vergroten.

Ieder uitvoeringsprogramma bevat een communicatieparagraaf met daarin aandacht voor doelgroepen, middelenkeuze, interne en externe communicatie, boodschap, communicatiebudget, enzovoort. Hierin werken we de communicatiestrategie per onderwerp uit en benoemen we sterkhouders. We zetten in op een goede mix van oude en nieuwe media (sociale media). Hiervoor kan een format worden ontwikkeld. In de communicatieparagraaf worden ook de relaties met andere (gemeentelijke) projecten worden gelegd en met de communicatie-activiteiten die daar gepland zijn. Soms is een aantal zaken te bundelen.

Door middel van gerichte communicatie zullen we de inwoners van Stichtse Vecht stimuleren om ook zelf aandacht te hebben voor de kwaliteit en het onderhoud van hun directe woonomgeving. We zullen daarbij nadrukkelijk interne deskundigen betrekken, zoals de gebiedsregisseurs en –beheerders van Wijken & Kernen. Samen met hen zullen we zoeken naar momenten die zich goed lenen voor het communiceren over een veilig Stichtse Vecht.

Middelen

Uitgangspunt is dat zoveel mogelijk gebruik gemaakt wordt van de herkenbare 'blauwgele' huisstijl. Dit zijn bestaande regionale communicatiemiddelen die op maat gemaakt kunnen worden voor onze gemeente. Naast deze communicatiestijl maken we ook gebruik van de huisstijl die de gemeente hanteert.

Gelet op de digitale samenleving maken we meer gebruik van sociale media en andere digitale communicatie-uitingen. De volgende middelen worden de komende jaren voor de veiligheidsaanpak ingezet:

- Social Media: Twitter, Facebook, instagram
- Brochures, folders, posters en flyers volgens de blauwgele huisstijl
- Mailings (Burgernet, signaleringsteams, etc.)
- Persberichten (lokale kranten en zenders)
- Website Stichtse Vecht en websites van de wijkcommissies
- Communicatie via wijkagenten, wijkcommissies, etc.
- Advertenties/artikelen in huis aan huisbladen

8.2 Handhaving

Politiecapaciteit

Daar waar het openbare orde taken betreft, vindt de inzet van lokale politie plaats onder de regie van de burgemeester. In de startnotitie IVP heeft de raad uitdrukkelijk de wens geuit om de service en zichtbaarheid van de politie te verbeteren.

Sturing

In de lokale veiligheidsdriehoek van de burgemeester, de politiechef en de Officier van Justitie wordt concreet afgestemd wat de politie gaat doen. Zij voert lokale prioriteiten uit maar heeft ook een opsporingstaak onder leiding van het Openbaar Ministerie. Daarnaast heeft de politie landelijke prioriteiten waar zij uitvoering aan moet geven.

Basisteam Stichtse Vecht - De Ronde Venen

Het basisteam Stichtse Vecht - De Ronde Venen omvat een personeelssterkte van 125 FTE. Hiertoe behoren onder meer de wijkagenten, recherche, servicemedewerkers en operationeel specialisten. Onder meer de wijkagenten en specialisten woninginbraken en jeugd worden bij ons ingezet om de lokale prioriteiten aan te pakken. Samenwerking, versterking en bundelen van denkkracht zijn hierbij de sleutelwoorden. Gelet op de ontwikkelingen binnen de (politiële) Jeugdzorg en de transformatie van het de domeinen Zorg en Jeugd, heeft het basisteam de uitdrukkelijke wens om een tweede specialist/ taakaccenthouder Jeugd in het basisteam aan te stellen.

Voor Stichtse Vecht wordt 12,72 van de personeelssterkte uit het team ingezet als wijkagent. Dit is ongeveer 1 wijkagent op 5000 inwoners, hetgeen binnen de wettelijke norm is van de wijkgebonden politiezorg (1:5000). In geval van vacatures of langdurige uitval van wijkagenten wordt door het basisteam voorzien in "waarnemend wijkagenten". Hiermee wordt tegemoet gekomen aan de wens van de raad.

Kerntaken basisteam Stichtse Vecht – De Ronde Venen

Gebiedsgebonden en probleemgericht werken	Aanpak Huiselijk Geweld
Toezicht en handhaving wet- en regelgeving	Uitvoeren van dierenpolitietaken
Verlenen van noodhulp	Uitvoeren van executietaken
Opsporing	Uitvoeren van korpscheftaken

Intake	Uitvoeren van milieutaken
Aanpakken jeugdproblematiek	Uitvoeren van identiteitscontroles
Horecatoezicht	Uitoefenen van vreemdelingtoezicht
Toezicht evenementen	Slachtofferzorg

Bron: werkplan 2015

De komende beleidsperiode richt de politie zich conform de wens van de raad meer op haar zichtbaarheid en bereikbaarheid, het vereenvoudigen van het doen van aangifte en het verhogen van de aangiftebereidheid. De politie laat zich via de wijkagenten betrekken bij de wijkcommissies en heeft verbinding met de signaleringsteams. Via social media laat de politie meer zien waar zij mee bezig is en wordt met inwoners gecommuniceerd over het lokale politiewerk.

Naast de algemene basistaken zet de politie in overleg met de gemeente flexibel in op locaties waar dat nodig is. Hier moet gedacht worden aan surveillance, mobiel cameratoezicht, maar ook interventies en controles. De capaciteit wordt gevonden in de formatie van het basisteam en in het werkplan 2015 zijn de kern- en specifieke taken opgenomen. De politie laat zich regelmatig ondersteunen door werkstudenten en stagiaires van het ROC bij lichte controletaken.

Gemeentelijke handhaving

Buitengewone opsporingsambtenaren

De buitengewone opsporingsambtenaren (BOA's) houden zich voornamelijk bezig met toezicht op en handhaving van de regels uit de APV. Daar waar deze regels de openbare orde raken, is de inzet van BOA's belangrijk voor het IVP omdat dan samen met politie voor de handhaving wordt zorg gedragen. BOA's hebben specifieke domeinbevoegdheden en worden in de regel ingezet voor parkeertaken, horecatakten en afval- en hondentoezicht. BOA's hebben een belangrijke rol als het gaat om handhaving en toezicht in de buurten waar leefbaarheid kwetsbaar is. Hierbij spelen zichtbaarheid en communicatie om gedrag te wijzigen een belangrijke rol. Ook bij Drank- en Horecacontroles worden BOA's ingezet. Hetzelfde geldt voor controles bij evenementen.

Op dit moment zijn er drie BOA's en een Toezichthouder Openbare Ruimte aangesteld. Capaciteit en geraamde uren productie van de BOA's zijn opgenomen in het door het college van burgemeester en wethouders vastgestelde Handhavingsuitvoeringsprogramma 2014 (HUP).

In het Handhavingsbeleid Stichtse Vecht 2015-2018 zijn de prioriteiten opgenomen. Voor integrale veiligheid wordt BOA capaciteit met name voor controles benut, meestal bij klachten over veiligheid en leefbaarheid in de openbare ruimte. Meer specifieke veiligheidstaken hebben de BOA's bij toezicht- en handhaving van de horecaregelgeving en evenementen omdat het hier de uitvoering van een specifieke burgemeestersbevoegdheid betreft op grond van de Gemeentewet en de Drank- en Horecawet.

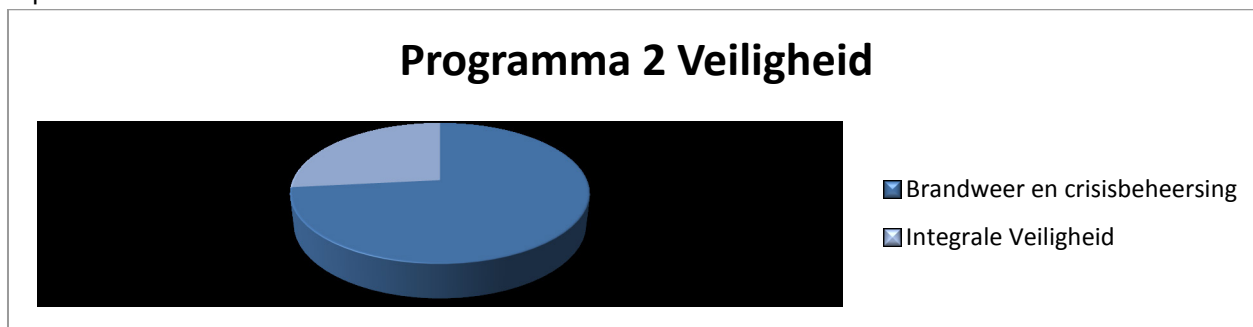
Anders dan voor de wijkagenten is er voor het aantal BOA's per aantal inwoners geen norm bepaald. Echter vanwege de diverse taken die de BOA's moeten uitvoeren en de omvang van deze gemeente, zouden wij graag indien mogelijk meer BOA's inzetten voor veiligheidstaken.

In het nieuwe Handhavingsuitvoeringsprogramma 2015 verwachten wij dat rekening wordt gehouden met de vraag uit de samenleving om meer BOA capaciteit. Wij gaan ervan uit dat het aantal BOA's in Stichtse Vecht wordt afgestemd op de vraag naar handhaving in onze gemeente en de uitvoering van de wettelijke taken.

8.3 Financiën

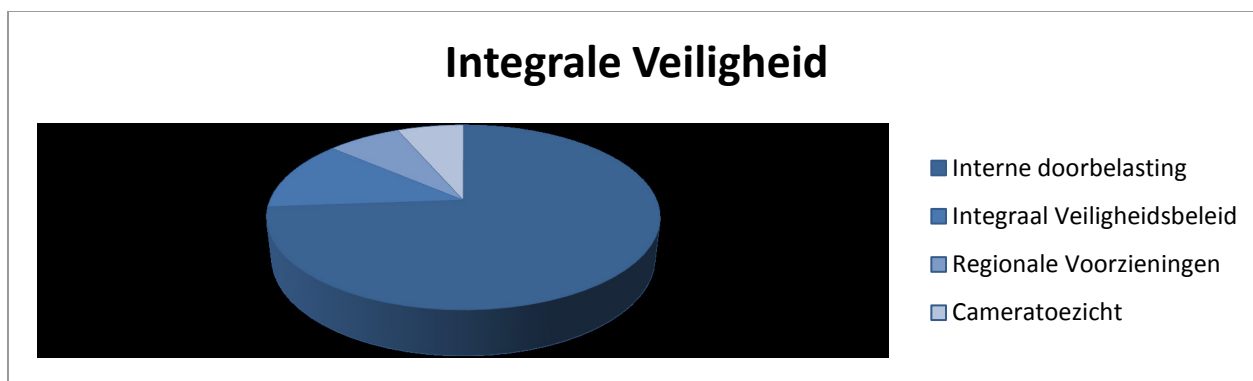
Programma 2 Veiligheid

Het Programma 2 Veiligheid is onderdeel van de gemeentelijke begroting. Het programma Veiligheid kent twee afzonderlijke producten, te weten Brandweer & Crisisbeheersing en Integrale Veiligheid (zie figuur 1). Dit programma biedt de primaire dekking voor de uitvoering van het veiligheidsbeleid en behelst een totaal van € 5.719.847,-. De grootste lasten (€ 4.215.391) vloeien voort uit verplichtingen aan de gemeenschappelijke regeling van de Veiligheidsregio Utrecht, interne doorbelasting en kapitaallasten.



Figuur 1. Programma 2 Veiligheid

Dat betekent dat er een budget van € 1.530.509,- beschikbaar is voor Integrale Veiligheid. Het grootste deel (€ 1.149.382,-) vloeit voort uit interne doorbelasting. Dat betekent dat er een budget van € 381.127,- beschikbaar is voor overige veiligheidsuitgaven. Dit is exclusief baten uit leges. In de begroting is een aantal veiligheidsproducten geraamd. Diverse producten zijn (structurele) bijdragen (verplichtingen) aan regionale voorzieningen zoals Bureau Regionale Veiligheidsstrategie, Burgernet, Veiligheidshuis Utrecht en het Regionaal Informatie- en Expertisecentrum. Daarnaast is ook cameratoezicht een structurele uitgavenpost. Het budget wat na verplichtingen beschikbaar is bedraagt € 193.354,- (zie figuur 2).



Figuur 2. Integrale veiligheid

Budget Integraal Veiligheidsbeleid

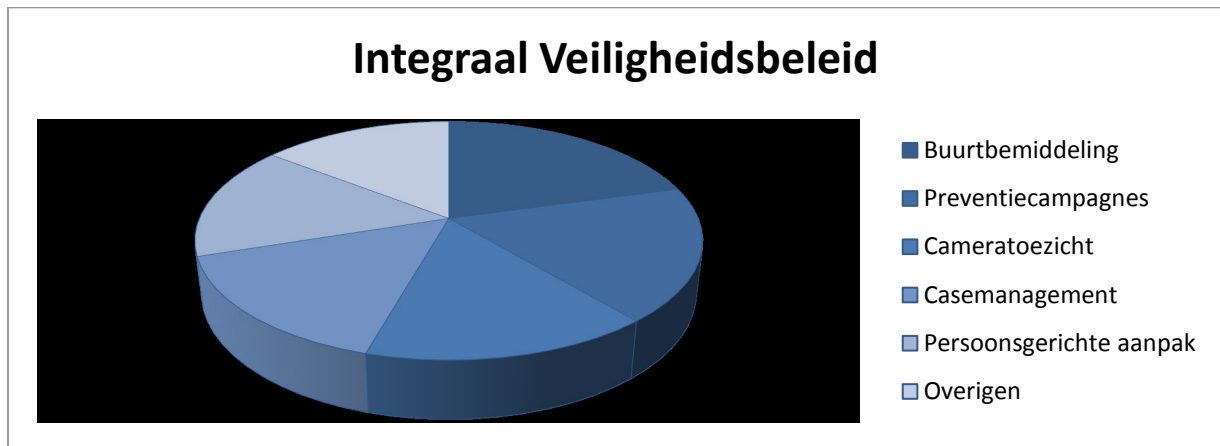
Voor de uitvoering van de door de gemeenteraad vastgestelde, lokale prioriteiten van het IVP is binnen het programma Veiligheid een specifiek bedrag beschikbaar gesteld van € 150.000,-. Dit betreft een incidenteel budget dat is afgestemd op het behalen van de ambities die zijn vastgesteld. Dit budget zal structureel worden gedurende de looptijd van dit IVP. Daarnaast is een structureel budget beschikbaar van € 43.354,- voor de uitvoering van het algemene veiligheidsbeleid.

Deze middelen (totaal € 193.354,-) worden aangewend om doelmatig en flexibel invulling te geven aan de vijf thema's die in het IVP zijn vastgelegd en om de gestelde ambities te behalen. Dit kan zijn voor onder meer inzet van cameratoezicht op hotspots, preventiecampagnes, persoonsgerichte trajecten en de bijdrage aan buurtbemiddeling, zie figuur 3. Binnen het budget kunnen ook als de

situatie daarom vraagt kosten worden gedekt voor bijzondere acties en controles, zoals ondersteuning signaleringsteams en alternatieven voor cameratoezicht, zoals extra toezicht.

In de Veiligheidseffectrapportage wordt jaarlijks aan de gemeenteraad verantwoording afgelegd over de uitgevoerde acties en de kosten die daarmee zijn gemoeid. Om de uitvoering van het IVP flexibel en situatief te houden, is het IVP budget niet op voorhand gelabeld.

Het IVP is ook in financieel perspectief geen op zichzelf staand programma. Een belangrijk deel van de uitvoeringsactiviteiten die voortvloeien uit het voorliggende beleidsplan, krijgt ook in financieel opzicht beslag binnen flankerende beleidsterreinen zoals Welzijn en Zorg, Onderwijs en Jeugd, en de daarvoor vastgestelde budgetten.



Figuur 3. Globaal uitgavenoverzicht Integraal Veiligheidsbeleid

Formatie team Openbare Orde en Veiligheid

De regie op de uitvoering van het IVP is belegd bij het team Openbare Orde en Veiligheid.

De formatie bedraagt 4.0 FTE aangevuld met een tijdelijk projectmedewerker Crisisbeheersing en stagiaires.